

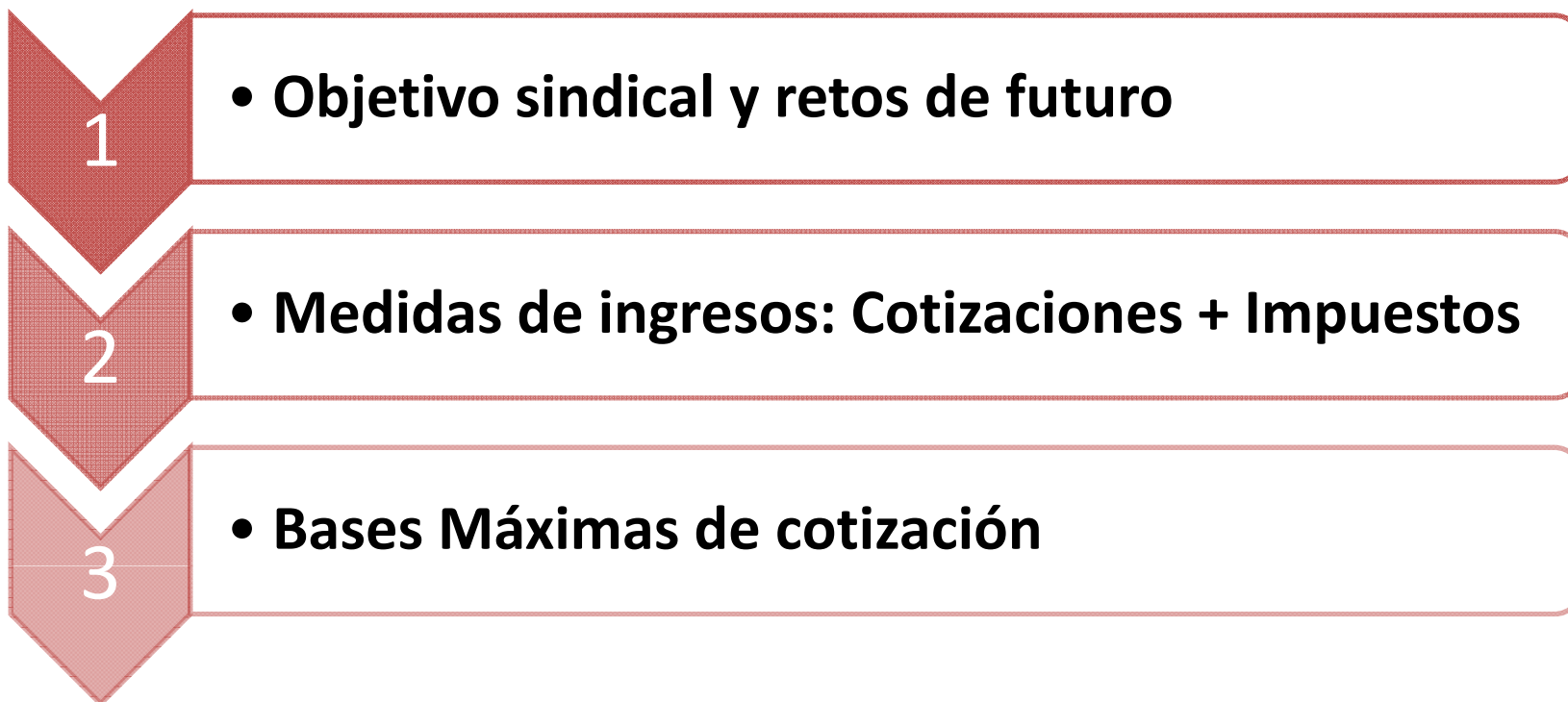
Mesa de Diálogo Social de pensiones

# Propuesta de CCOO para el incremento de Bases Máximas de cotización

Madrid, 17 de abril de 2017



# Esquema





1

• **Objetivo sindical y retos de futuro**

2

• Medidas de ingresos: Cotizaciones + Impuestos

3

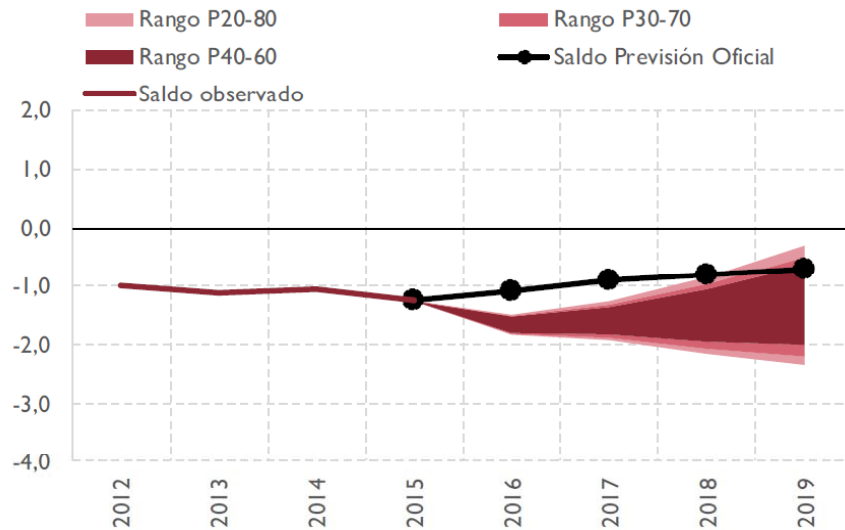
• Bases Máximas de cotización

## Objetivo sindical: sostenibilidad y suficiencia, hoy y en el futuro.

- ✓ Pensiones **suficientes**.
- ✓ Sistema de **revalorización periódica** de la pensión que garantice el mantenimiento de su poder adquisitivo.
- ✓ Acceso al derecho a la **jubilación ordinaria, anticipada o demorada** a una edad razonable, adaptada a la situación de cada persona y considerando el esfuerzo de cotizaciones que haya podido realizar.
- ✓ Garantía y refuerzo de **instrumentos de solidaridad** para las carreras de cotización más bajas (complementos a mínimos, integración de lagunas, periodos reconocidos como cotizados por cuidado de hijos, etc.).

# Retos para la sostenibilidad

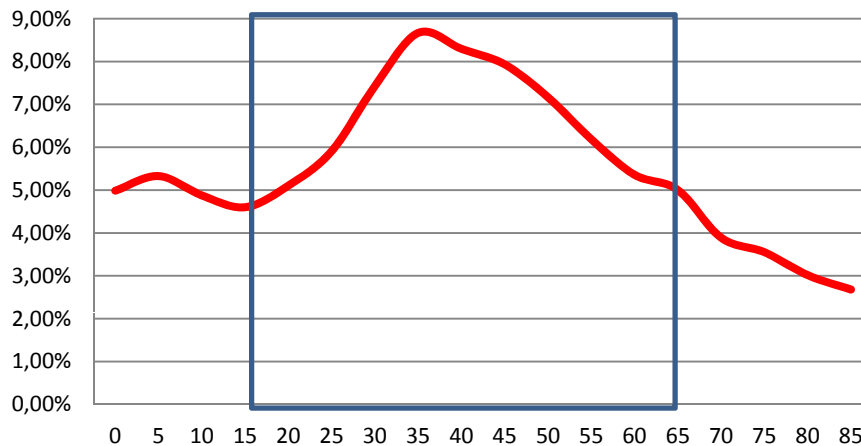
Senda Capacidad/Necesidad Financiación 2016-2019. Seguridad Social en % PIB



Fuente: APE 2016-2019, IGAE y estimaciones AIReF

En el **corto y medio plazo**, recuperar el sistema de los efectos de la crisis, el desempleo y la devaluación salarial

El reto demográfico: las pensiones del "baby-boom"  
(porcentaje de población por edad, 2016)



Fuente: INE

En el **medio y largo plazo**, preparar el sistema para el reto demográfico que supone la jubilación del "baby-boom" (más pensiones y de mayor cuantías)

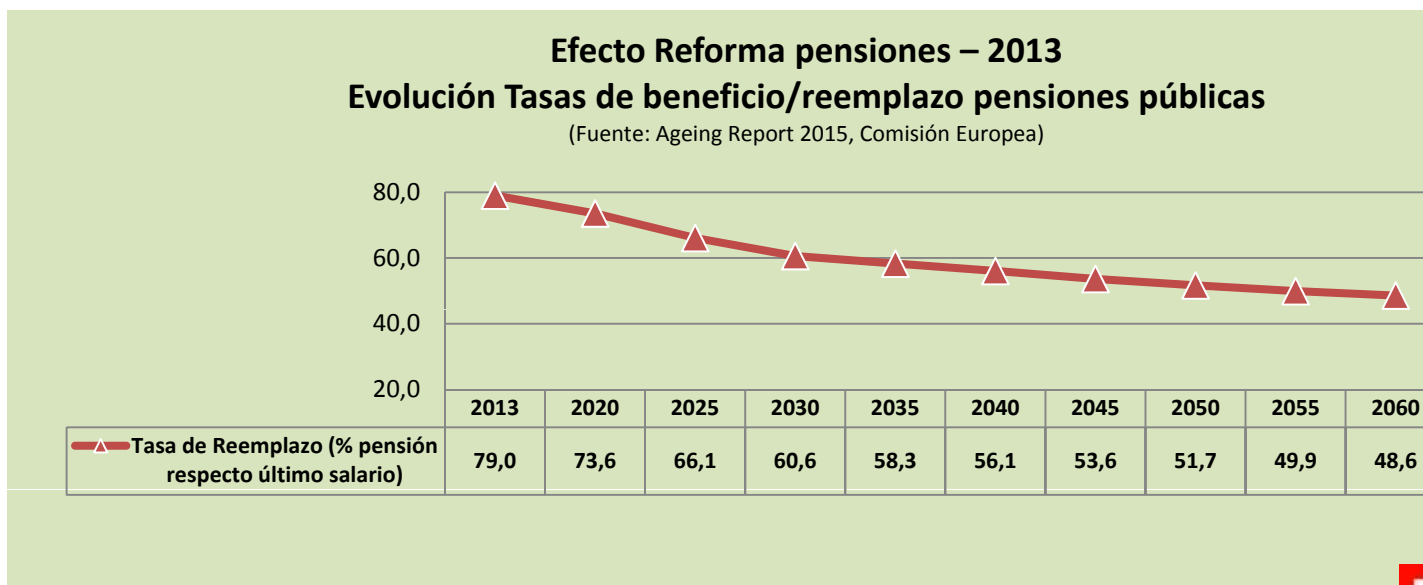
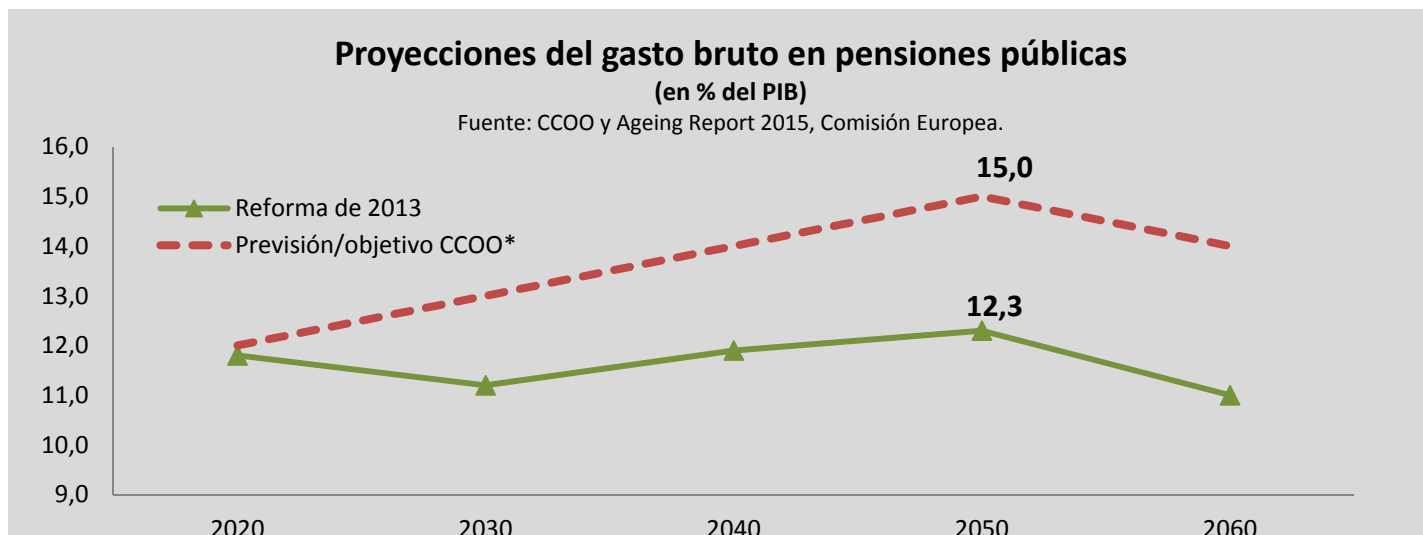
# La fórmula de equilibrio financiero de un sistema de reparto: Ingresos = Gastos

## Ingresos = Gastos

$$N_c * BC * t_c + OI = N_p * PM + OG$$

- **Nc: Número Cotizantes:** {depende de la población edad de trabajar, Tasa ocupación, etc.}
- **BC: Base de cotización media:**{ depende del nivel de Salarios y decisión política}
- **Tc: Tipo de cotización:**{depende de una decisión política}
- **Np: N° pensiones:** {depende de la Población, condiciones acceso, y esperanza de Vida}
- **PM: Pensión Media:** {depende de las bases de cotización y la fórmula de cálculo}
- **OI y OG: Otros Ingresos y Otros Gastos:** {depende de una decisión política}

# No hacer nada incrementa el riesgo derivado de la Reforma de 2013





1

• Objetivo sindical y retos de futuro

2

• **Medidas de ingresos: Cotizaciones + Impuestos**

3

• Bases Máximas de cotización



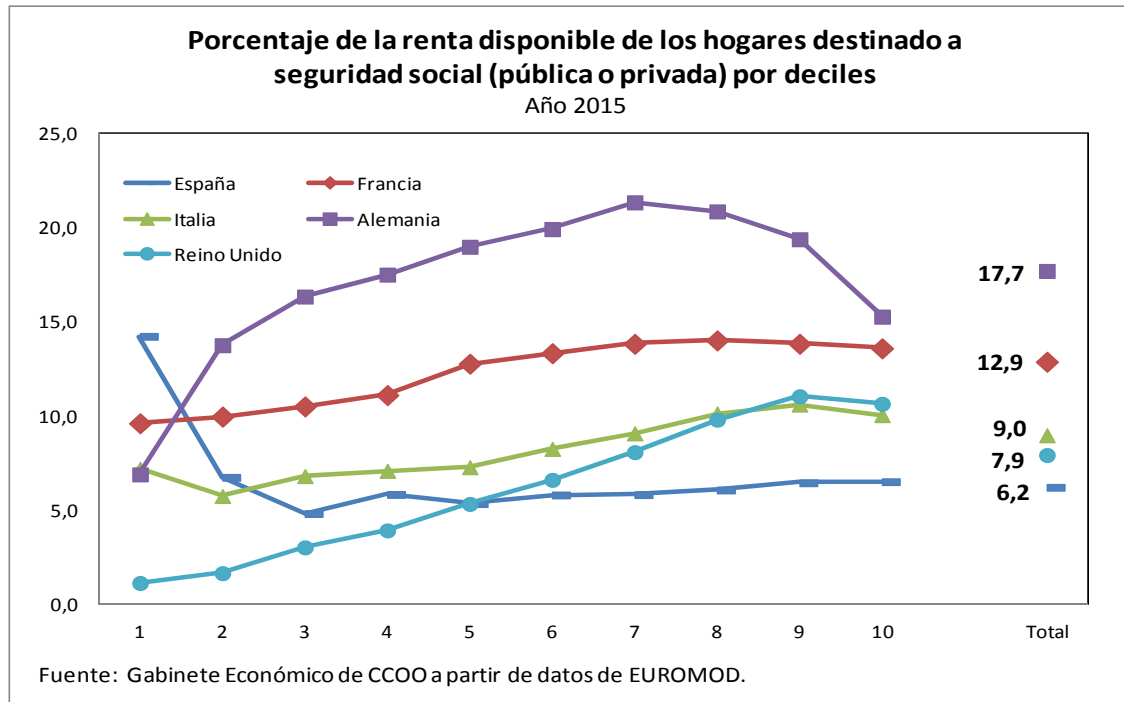
# La “sostenibilidad” pasa por la garantía de un flujo de financiación adicional estable, sostenido y suficiente



Explorar los márgenes que aún existen para aumentar los ingresos derivados de **cotizaciones sociales**

Explorar la definición de ingresos **adicionales** derivados de **impuestos**

# Reducir la regresividad de las cotizaciones sociales



Las cotizaciones sociales consumen el 14,2% de la renta disponible de los hogares más pobres (decil 1) ; mientras que éstas solo detraen el 6,5% de la renta en los hogares más ricos (deciles 9 y 10).

## La “sostenibilidad” pasa por la garantía de un flujo de financiación adicional estable, sostenido y suficiente

Medidas propuestas por CCOO para la mejora coyuntural y/o estructural de ingresos del Sistema Público de Pensiones	Impacto Millones €	Impacto % PIB 2016
Incremento coyuntural de 2 puntos de cotización	7.000	0,61%
Incremento de bases máximas de cotización (MCVL 2015)	8.626	0,76%
Incremento de la base mínima de cotización como consecuencia de aumento paulatino del SMI hasta el 60% de la mediana salarial (SMI: 972 euros/mes – B. mínima: 1.132 euros/mes)	3.470	0,31%
Equiparación de bases medias de cotización Régimen Autónomos y Régimen General	7.000	0,61%
Asunción por parte del Estado de gastos administración de la Seguridad Social	3.825	0,34%
Conversión de “tarifas planas” y reducciones de cuotas en bonificaciones financiadas por el Ministerio de Empleo, sin considerar reducciones de cotizaciones empresariales en el sector agrario	1.800	0,16%
Ingresos procedentes de la imposición general, en la cuantía que se considere necesaria en cada momento. A título de ejemplo, la financiación con impuestos de las prestaciones por supervivencia, supondrían unos ingresos adicionales de 19.000 millones de euros	19.000	1,7%
Políticas de empleo que favorezcan la creación de 3 millones de empleos	15.000	1,32%
Lucha contra la Economía sumergida	6.300	0,55%
<b>Total</b>	<b>72.021</b>	<b>6,36%</b>

Las medidas suponen una **mejora de ingresos superior a las necesidades reales del sistema** (4-5 puntos del PIB) en 2050.

Hay **margen de negociación suficiente** que permita alcanzar el **nivel de acuerdo necesario** para esta cuestión.



- 1

- Objetivo sindical y retos de futuro

- 2

- Medidas de ingresos: Cotizaciones + Impuestos

- 3

- **Bases Máximas de cotización**

### 3 objetivos:

✓ En el corto plazo: **incrementar de manera significativa los ingresos netos del sistema** de Seguridad Social

(reequilibrio financiero + revalorización)

✓ En el medio-largo plazo: **mejorar las cuantías de las pensiones** de los trabajadores/as que vea ahora aumentada la Base Máxima

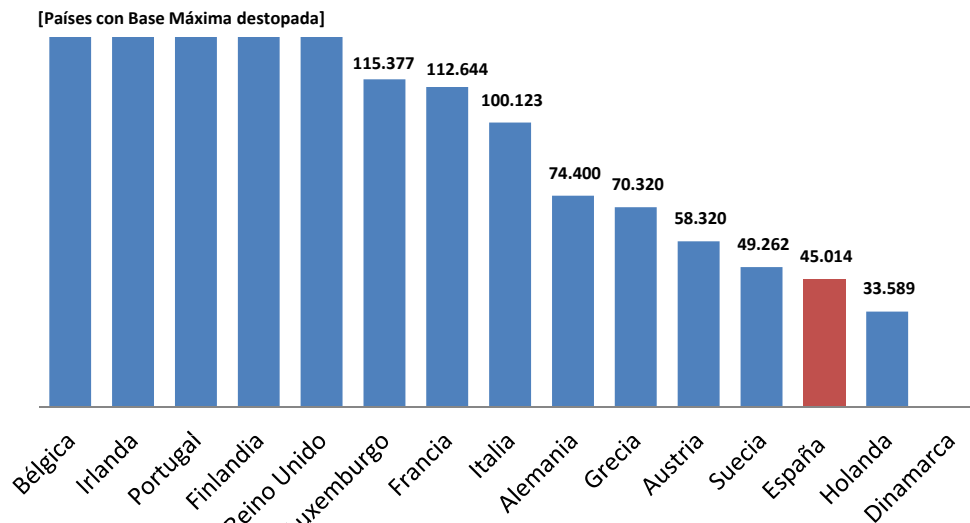
(refuerzo del principio de contributividad)

✓ En el largo plazo: **mantener un diferencial de ingresos netos a favor del sistema** que contribuya a financiarlos instrumentos internos de **solidaridad** , así como contribuir a garantizar un **flujo de financiación adicional** estable, sostenido y suficiente.

(refuerzo del principio de solidaridad + sostenibilidad)

# Márgenes de actuación sobre las Bases Máximas de cotización (1)

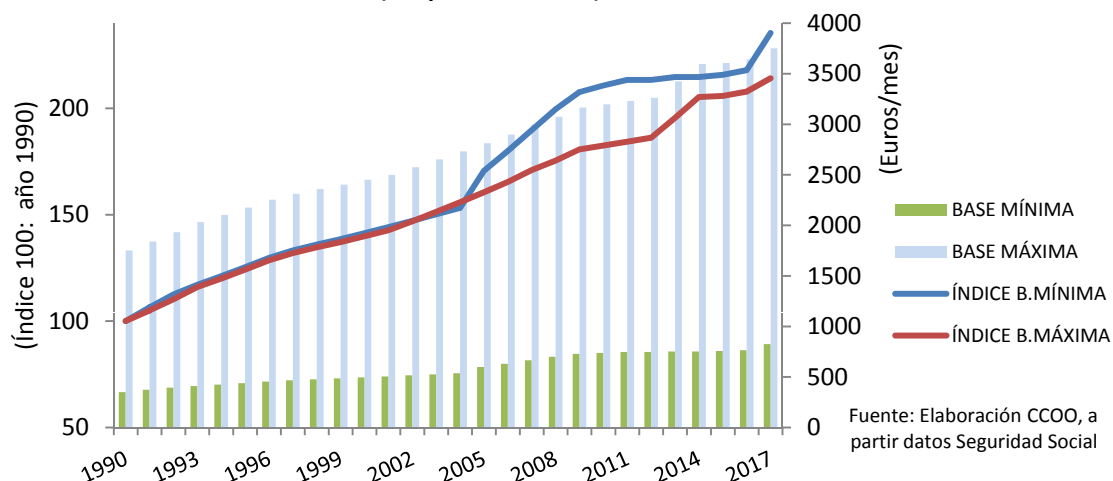
**Bases Máximas de cotización en la UE-15**  
(euros/año)



Fuente: MISSOC datos 2016 y Ministerio de Empleo y Seguridad Social España 2017

España presenta un evidente diferencial con respecto a Europa

**Evolución Bases Máxima/mínima Régimen General**  
(Grupo cotización 4)



En las últimas décadas la Base Máxima ha evolucionado menos que los salarios

## Márgenes de actuación sobre las Bases Máximas de cotización (2)

### Salarios

**1,46 millones de trabajadores/as** perciben en algún momento del año salarios superiores a la Base Máxima de cotización.

Los salarios por los que no se cotiza por efecto de la Base Máxima ascienden a un total de **30.479 millones euros /año**.

### Contributividad

No cotizar por estos salarios, implica un **menor ingreso** para el sistema de Seguridad Social y **menores prestaciones** para los trabajadores, del que fundamentalmente se benefician las empresas por no verse obligados al ingreso de las cotizaciones.

### Ingresos

La aplicación automática de los tipos por contingencias comunes supondría un incremento de **ingresos por cotizaciones de 8.626 millones de euros/año**.

### Solidaridad

Quienes cotizan por Base Máxima realizan una **cotización “solidaria”**:

-Base de cotización: 3.751 euros/mes x 12 mensualidades: 45.012 €/año.

-Pensión máxima: 2.573,70 euros/mes x 14 pagas: 38.551 €/año.

Es **posible acordar un incremento equilibrado** de la Base Máxima de Cotización y la Pensión Máxima que mantenga el carácter “solidario” de esta cotización.

## Perfil medio del trabajador en Base Máxima



Hombre español de mediana edad,  
con contrato indefinido a jornada completa,  
estudios universitarios,  
categoría profesional directiva.

Trabaja en una mediana o gran empresa  
dedicada, mayoritariamente, al sector servicios.

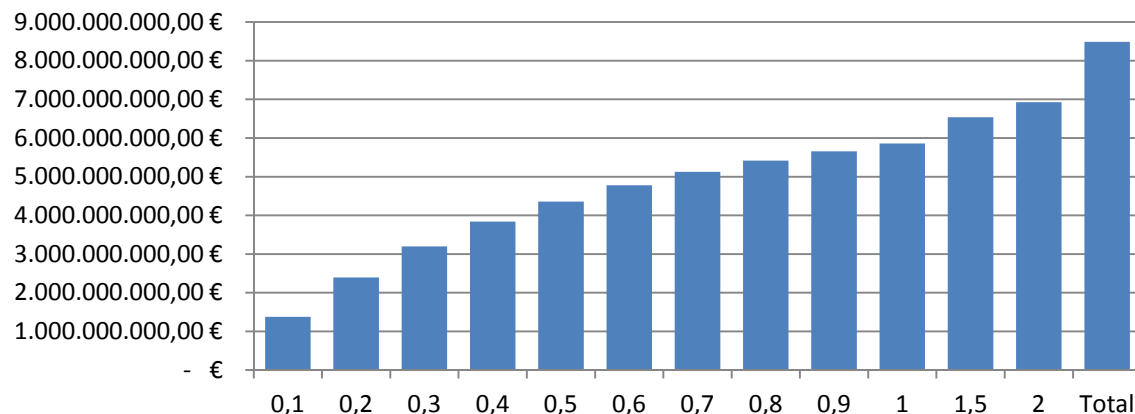
Se trata de profesionales y empresas ligados al desempeño de funciones de alto valor añadido, con amplios márgenes de productividad, que le permite una alta estabilidad en términos de empleo.



# Posibles escenarios de ingresos

## Implantación de ritmo lento

Simulación de Ingresos derivados del incremento de la Base Máxima de cotización (incremento número veces)



Fuente: CCOO a partir MCVL 2015

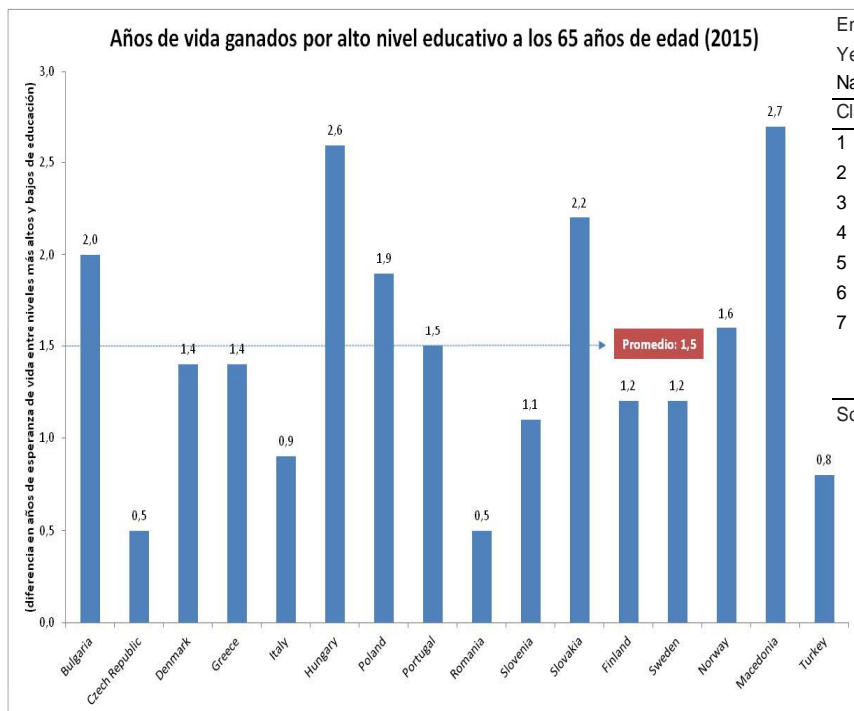
## Implantación de ritmo medio

Simulación de destope completo de la base máxima en 5 años partiendo del año 2015

Año	Base Máx. (euros/mes)	Incr. anual B.Max (euros/mes)		Nueva base gravada		Base exenta de cotización		Incremento Recaudación		Trabajadores/Cotizantes			
		Absoluto	%	Millones € en el año	Acumul. Millones	En el año	% s/base exenta total	Mil. € en el año	Acumul.	Con base exenta absorbida	% s/total con base exenta	Con base exenta	% s/total con base exenta
2015	3.606					30.479	100,0					1.460	100,0
2016	4.128	522	14,48	6.091	6.091	24.388	80,0	1.724	1.724	353,7	24,2	1.106,4	75,8
2017	5.411	1.283	31,08	6.096	12.187	18.292	60,0	1.725	3.449	402,6	27,6	703,85	48,2
2018	8.086	2.675	49,44	6.098	18.285	12.194	40,0	1.726	5.175	336,5	23,0	367,3	25,2
2019	10.796	2.710	33,51	6.096	24.381	6.098	20,0	1.725	6.900	247,3	16,9	120,1	8,2
2020	Destope			6.098	30.479	0	0,0	1.726	8.626	120,1	8,2	0,0	0,0

Fuente: Gabinete Económico de CCOO a partir de la MCVL 2015.

# Relación progresividad Base/Pensión Máximas (1): La esperanza de vida en Europa



England and Wales

Years 2007-2011

National Statistics Socioeconomic Classification 7 analytic class schema

Class	Class label	Life Expectancy		Relative Inequality (%)	
		MALES	FEMALES	MALES	FEMALES
1	Higher Managerial and Professional (HMP)	20,3	22,5		
2	Lower Managerial and Professional (LMP)	19,3	21,9		
3	Intermediate	18,7	21,7		
4	Small Employers Own Account Workers (SEOAW)	18,7	21,9		
5	Lower Supervisory and Technical (LST)	18,0	20,1	23,8%	16,0%
6	Semi-Routine	17,5	20,4		
7	Routine	16,4	19,4		
	Unclassified	14,8	18,3		
	England and Wales	18,2	20,6		

Source: ONS Longitudinal Study

Los estudios internacionales coinciden en señalar la **mayor esperanza de vida**, cuanto **más alto es el nivel socio-económico** de las personas.

Tableau : Espérance de vie à 35 ans par sexe et catégorie sociale

	Cadres	Professions intermédiaires	Agriculteurs	Artisans, commerçants, chefs d'entreprise	Employés	Ouvriers	Inactifs non retraités	Ensemble	Écart cadres-ouvriers
<b>Homme</b>									
1976-1984	41,7	40,5	40,3	39,6	37,2	35,7	27,7	<b>37,8</b>	6,0
1983-1991	43,7	41,6	41,7	41,0	38,6	37,3	27,5	<b>39,2</b>	6,4
1991-1999	45,8	43,0	43,6	43,1	40,1	38,8	28,4	<b>40,8</b>	7,0
2000-2008	47,2	45,1	44,6	44,8	42,3	40,9	30,4	<b>42,8</b>	6,3
Écart 2000-2008 et 1976-1984	5,5	4,6	4,3	5,2	5,1	5,2	2,7	<b>5,0</b>	
<b>Femme</b>									
1976-1984	47,5	46,4	45,7	46,0	45,6	44,4	44,3	<b>45,0</b>	3,1
1983-1991	49,7	48,1	46,8	47,4	47,4	46,3	45,4	<b>46,4</b>	3,4
1991-1999	49,8	49,5	48,8	48,8	48,7	47,2	47,1	<b>48,0</b>	2,6
2000-2008	51,7	51,2	49,6	50,3	49,9	48,7	47,0	<b>49,4</b>	3,0
Écart 2000-2008 et 1976-1984	4,2	4,8	3,9	4,3	4,3	4,3	2,7	<b>4,4</b>	

Note : pour les hommes cadres, l'espérance de vie a 90 % de chance d'être comprise entre 46,9 ans et 47,5 ans (voir Document de travail n° F1108).

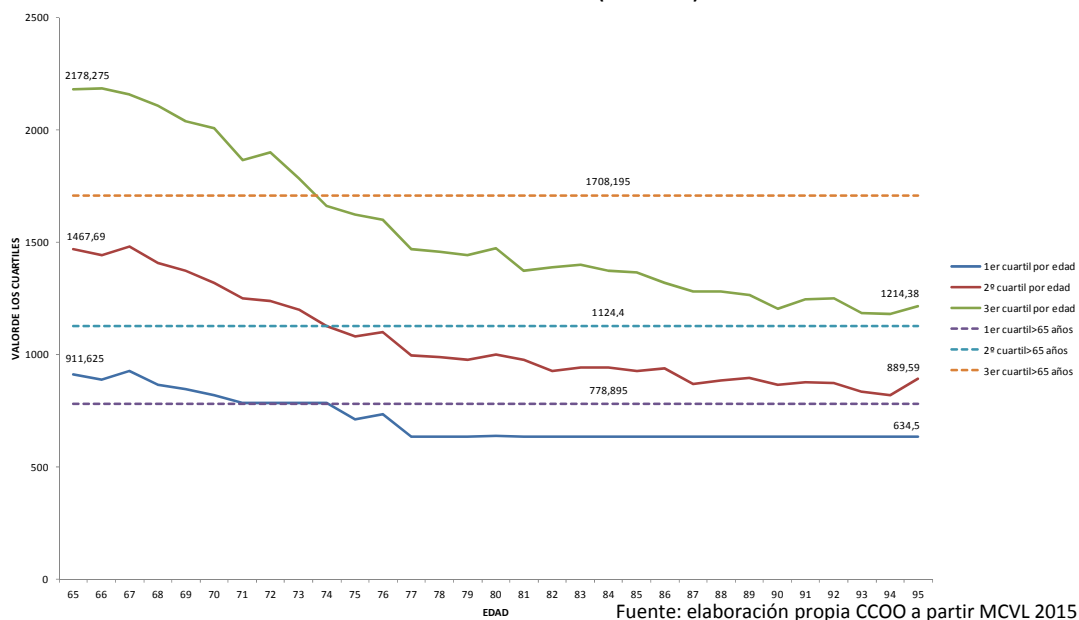
Lecture : en 2000-2008, l'espérance de vie des hommes cadres de 35 ans est de 47,2 ans, soit 6,3 ans de plus que celle des hommes ouvriers.

Champ : France métropolitaine.

Source : Insee, Échantillon démographique permanent.

# Relación progresividad Base/Pensión Máximas (2): La esperanza de vida en España

DISTRIBUCIÓN DE LOS CUARTILES (HOMBRES) EN 2015



ESPERANZA DE VIDA SEGÚN CUARTILES DE PENSIÓN DE JUBILACIÓN Y VIUDEDAD AÑO 2015

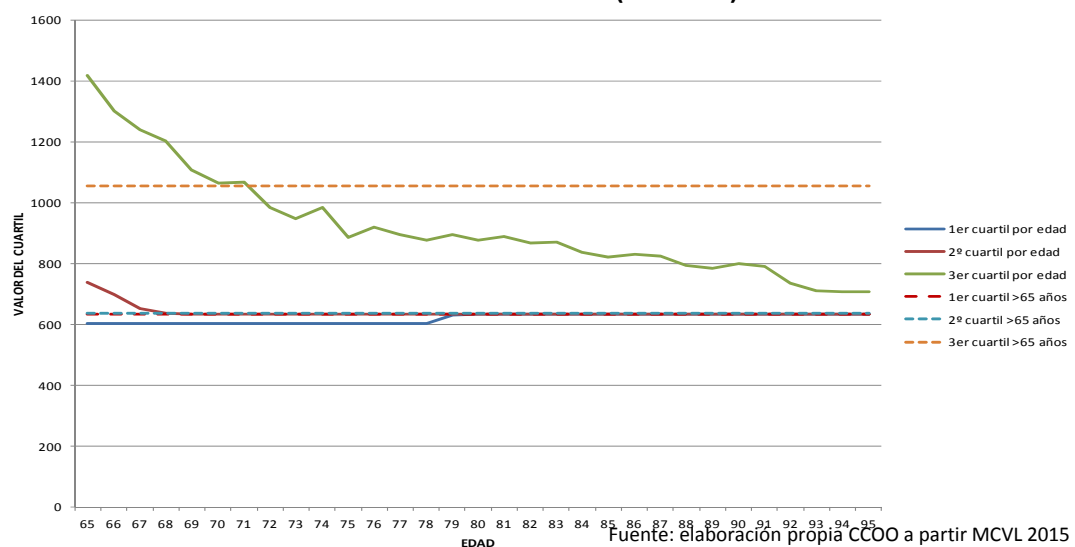
	Q1	Q2	Q3	Q4	TG	BRECHA	IRD
HOMBRES	16,94	18,63	19,35	20,6	18,85	3,66	21,6%
MUJERES	21,77	22,12			21,99	0,35	1,6%

Fuente: elaboración propia CCOO a partir MCVL 2015

En España no se realizan estudios oficiales que pongan en relación las variables esperanza de vida/nivel socio-económico

Los cálculos realizados por CCOO señalan también en España una relación similar a la Europea: mayor esperanza de vida cuanto más alto es el nivel socio-económico

DISTRIBUCIÓN DE LOS CUARTILES (MUJERES) EN 2015



# Reparto de los costes/beneficios de la medida

\*coste calculado por cada 1.000 €/mes - 12.000 €/año de incremento de Base Máxima de cotización, aplicada, exclusivamente, sobre contingencias comunes.

## Trabajador:

Coste: asume 4,7% de cotización a la Seguridad Social, que después utiliza para la deducción de la base imponible del IRPF entre un 37% y un 45% (dependiendo del tramo del impuesto en el que se encuentre): **[29,61 €/mes // 355,32 €/año]**

Beneficio: verá incrementada la **cuantía de la pensión** como consecuencia de aumentar su base de cotización

## Empresa:

Coste: asume 23,6% de cotización a la Seguridad Social, que después utiliza en la deducción de la base imponible del Impuesto de Sociedades en el 25% (en el caso del tipo medio de este impuesto): **[177 €/mes // 2.124 €/año]**

Beneficio: este gasto suele estar asociado a la captación/retención de talento y la retribución de la **alta productividad** de estos trabajadores

## Estado

(sociedad en su conjunto)

Coste: asume una menor recaudación fiscal (IRPF e Impuesto de Sociedades) por efecto del incremento de los gastos deducibles de trabajadores y empresas: **[76,39 €/mes // 916,68 €/año].**

Beneficio: El sistema de Seguridad Social ve incrementado el saldo neto de ingresos. En la misma medida, se reduce el déficit de Seguridad Social y con él, también el del Estado. Se refuerza también la capacidad de financiar los instrumentos internos de **solidaridad de la Seguridad Social:** integración de lagunas, periodos reconocidos como cotizados por cuidado de hijos/familiares,...

**Muchas gracias,**

más información en: [www.ccoo.es/pensiones](http://www.ccoo.es/pensiones)